

# Introducción

- ✓ El **parlamentarismo** corresponde al **sistema político** aplicado en Chile entre 1891 a 1925.
- ✓ Este sistema se aplicó en Chile con **rasgos muy singulares**. Algunos teóricos lo denominan como “**parlamentarismo a la chilena**”.
- ✓ Este sistema político fue **dirigido** por la oligarquía nacional.
- ✓ La siguiente frase del presidente Ramón Barros Luco refleja el interés de la oligarquía por los problemas sociales de la época: “No hay sino **dos clases de problemas**: los que **se resuelven solos** y los que **no tienen solución**”.



# 1. Parlamentarismo (1891 a 1925)

## Principales características

- ✓ En el plano político, el poder de la **oligarquía** era total.
- ✓ Se conformó un marco propio para la **negociación intra-oligárquica**.
- ✓ Se consolida la fusión entre la vieja **aristocracia agraria** con los **nuevos grupos plutocráticos**.



Pedro Montt Montt,  
presidente entre 1906 y  
1910

# 1. Parlamentarismo (1891 a 1925)

## Principales características



Sede del ex Congreso Nacional en Santiago

- ✓ Predominio del Congreso por sobre el presidente. El Ejecutivo **no puede disolver** el parlamento.
- ✓ El uso de la **Leyes Periódicas**. La **negativa del Congreso** de aprobar la ley de presupuesto durante el gobierno de Balmaceda **fue uno de los detonantes de la Guerra Civil 1891**.

# 1. Parlamentarismo (1891 a 1925)

## Principales características

Este período se caracterizó por el uso de **prácticas parlamentarias** que consistieron en:

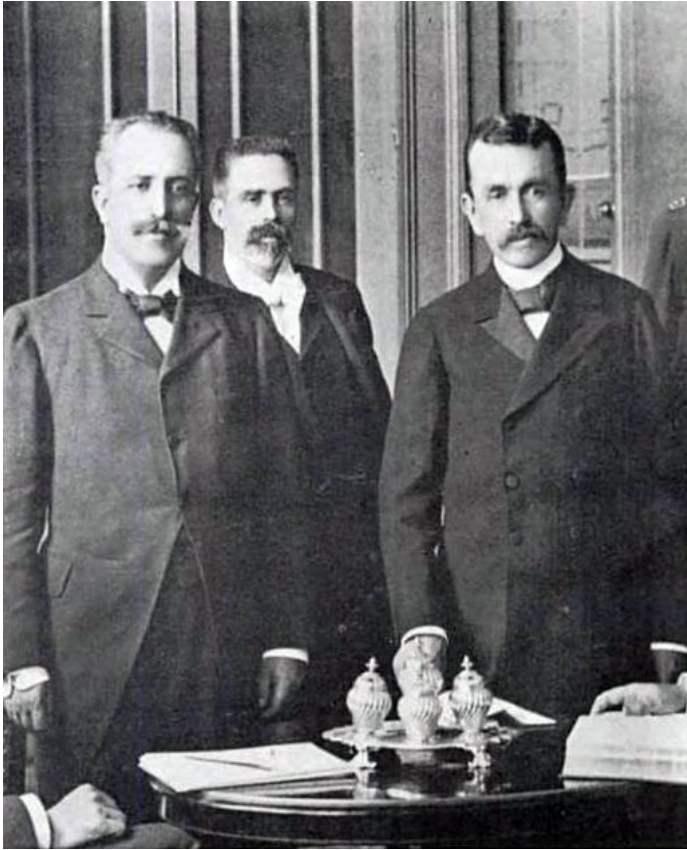
- ✓ **Interpelación parlamentaria:** el Congreso cita a un ministro de Estado.
- ✓ **Voto de censura:** el Parlamento obliga a renunciar a un ministro y al gabinete.
- ✓ **Obstrucción:** no hay clausura de debate para los proyectos de ley.



Parlamentarios en la sede legislativa

## 2. Virtudes y defectos

### ¿Qué defectos presentó?



Gabinete ministerial de Federico Errázuriz

- ✓ La **ineficacia gubernativa**: el presidente debía constituir el gabinete **de acuerdo a la mayoría del Congreso**.
- ✓ La **rotativa ministerial**: los cargos de ministro alcanzaron un promedio de duración de 3 a 4 meses.
- ✓ Lo anterior impide llevar a cabo **políticas públicas** de largo plazo.
- ✓ No se consideraron los intereses de los **sectores populares**.

## 2. Virtudes y defectos

### ¿Qué defectos presentó?

- ✓ La consolidación de una **oligarquía parlamentaria** y las prácticas del **cohecho electoral**.
- ✓ La anterior intervención electoral fue remplazada por el **poder del dinero**.
- ✓ La **esterilidad parlamentaria** en materias sociales.



Mesa de votación a inicios del siglo XX

## 2. Virtudes y defectos

### ¿Qué virtudes presentó?



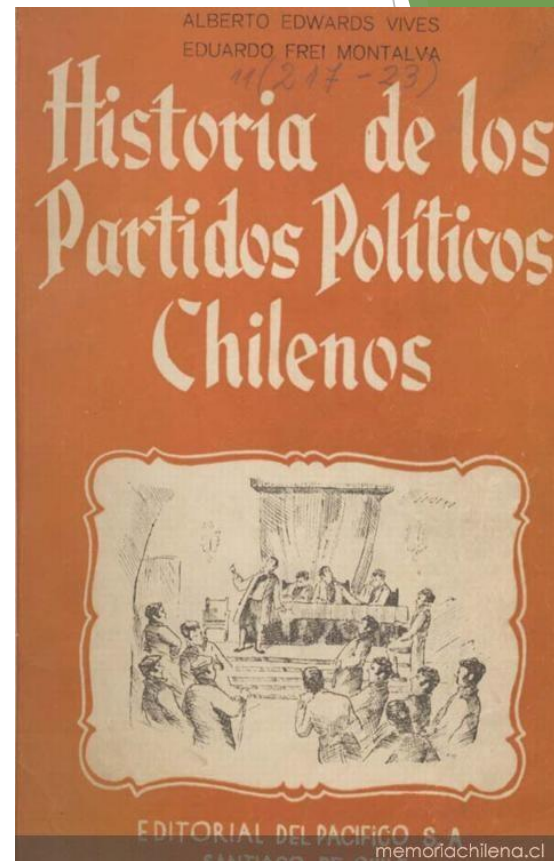
Militares chilenos en el siglo XIX

- ✓ Continuidad y **estabilidad** del régimen legal.
- ✓ Equilibrio **cívico militar**: FF.AA. sometidas al poder civil y la ley.
- ✓ Respeto a las **libertades públicas**: libertad de reunión, religiosa y de prensa.
- ✓ Juego regular entre **gobierno y oposición**.
- ✓ **Acuerdos limítrofes** con Bolivia y Argentina.

# 4. Partidos Políticos

## Rasgos generales

- ✓ Los partidos políticos del período representaban los **intereses de la oligarquía**.
- ✓ Carecían de **rigor doctrinario** ya que sus alianzas solo tenían **finés electorales**.
- ✓ Mayoritariamente, se definían como **liberales en lo económico**.
- ✓ En la **parte final del parlamentarismo**, surgen grupos políticos que representan los intereses de los **grupos medios y populares**.



# 4. Partidos Políticos

## Presidentes de la República



Jorge Montt  
1891-1896



Federico Errázuriz  
1896-1901



Germán Riesco  
1901-1906



Pedro Montt  
1906-1910



Ramón Barros Luco  
1910-1915



Juan Luis Sanfuentes  
1915-1920



Arturo Alessandri  
1920-1925